



SKF Sozialdienst katholischer Frauen e.V. Augsburg

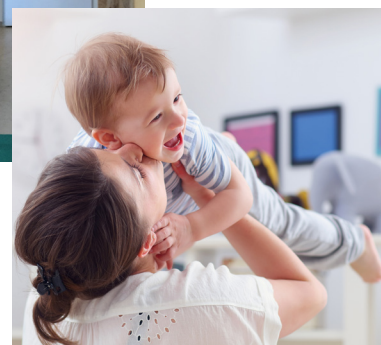
JAHRESBERICHT 2021

Appartementhaus für Mutter/Vater und Kind

Als vollstationäre 24/7 Eltern-Kind-Einrichtung unterstützen wir alleinerziehende Mütter/Väter bei der Pflege, Versorgung und Erziehung ihrer Kinder, um ein gemeinsames Zusammenleben zu ermöglichen.

Das Appartementhaus...

bietet Platz für sieben Familien. Jede Familie bewohnt ein eigenes Appartement mit Küche und Badezimmer. Es stehen zudem große Gemeinschaftsräume und ein Kinderspielplatz im Innenhof zur Verfügung. Ziel ist es, die Eltern zu stärken, ein liebevolles und eigenständiges Leben mit ihren Kindern führen zu können. Der Fokus liegt auf der Versorgung, Pflege und Erziehung der Kinder sowie auf der Mutter/Vater-Kind-Bindung und -Beziehung. Neben Elternberatung und Entwicklungsförderung bieten wir Kindergruppen, Elternkompetenz- und Hauswirtschaftsorganisationstrainings (HOT) an. Videogestützte entwicklungspsychologische Beratung (EPB), Babymassage und PekiP zählen ebenso zu unseren Angeboten wie traumapädagogische Stabilisierung und Gesprächstherapie. Partner- und Väterarbeit durch unseren männlichen Kollegen und die Entwicklung schulischer und beruflicher Perspektiven der Eltern bilden weitere Schwerpunkte. Zur Verselbstständigung steht eine Außenwohnung zur Verfügung.



Den schönsten Moment finden – Entwicklungspsychologische Beratung

Bei der filmgestützten entwicklungspsychologischen Beratung (EPB) wird auf Reaktionen des Kindes in typischen Alltagssituationen der Eltern-Kind-Interaktion (z.B. Wickeln, gemeinsame Mahlzeiten oder Spielen) geachtet. Zu den beobachteten Reaktionen zählen beispielsweise Feinzeichen (z.B. An- und Entspannung, Ab- oder Zuwendung zur Bezugsperson), Kompetenzen der Selbstregulation, Haltung oder (non)verbale Kommunikation. Ein weiterer Fokus adressiert die Bezugsperson. Erwachsene sind in der Regel mit intuitiven elterlichen Kompetenzen ausgestattet. So intensivieren wir beispielsweise unsere Mimik, wenn wir mit einem Baby sprechen. Unsere Stimme wird höher und melodischer. Diese Kompetenzen können als Folge von Erschöpfung oder biografischen Belastungen der Eltern reduziert sein.

Ziel der Videoanalyse ist es, den Zustand des Kindes und die Reaktion der Bezugsperson auf seine Signale einzuschätzen. Kann sie die Zeichen des Kindes wahrnehmen, deuten und adäquat darauf reagieren? Kommt freundliches, feinfühliges, ärgerliches oder gar aggressives Verhalten vor? Reagiert die Bindungsperson emotional angemessen? Aus diesem Zusammenspiel zwischen Elternteil und Kind ergibt sich eine Einschätzung der Feinfühligkeit zu diesem Zeitpunkt. Dies ist eine wesentliche Voraussetzung für eine gute Bindung und damit für die emotionale Gesundheit eines Kindes.

Wichtigster Teil der Videoanalyse ist es, den besten Moment, das Highlight der Interaktion hervorzuheben. Das ist die Grundlage, auf der aufgebaut und weitergearbeitet werden kann.

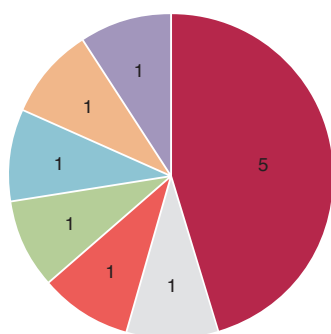
Das Appartementhaus in Zahlen

Elf Mütter und ein Vater mit insgesamt 15 Kindern fanden 2021 im Appartementhaus ein Zuhause. Davon sind fünf Familien im Berichtsjahr eingezogen und sieben ausgezogen. Letztes Jahr wurden drei Mehrkindfamilien im Haus betreut. Die Altersspanne der Bewohner:innen reichte von **19 bis 36 Jahre**, die der Kinder von **Geburt an bis sechs Jahre**. Im Jahr 2021 hat eine Klientin ein mehrwöchiges Praktikum in der SkF-Sonnenküche des Seniorenheims St. Afra absolviert. Eine weitere Klientin

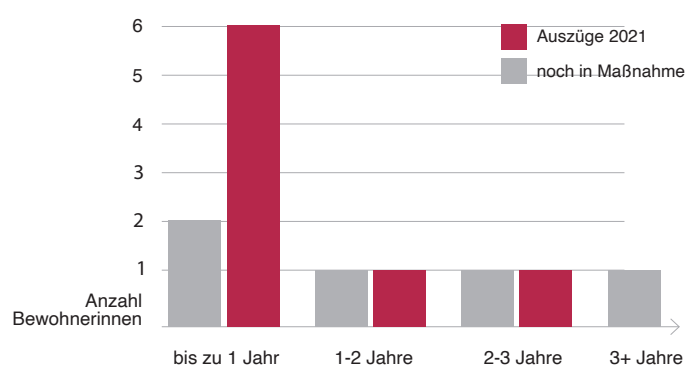
hat die Ausbildung zur Hauswirtschafterin begonnen und eine der Bewohner:innen nahm an einer Vorbereitungsmaßnahme zur Ausbildung im kaufmännischen Bereich und anschließend an einem schulischen Projekt zum Berufseinstieg für Alleinerziehende teil.

Nach dem Auszug aus dem Appartementhaus wurden 2021 zwei Familien von Mitarbeitenden im Rahmen einer Sozialpädagogischen Familienhilfe nachbetreut. Beide konnten im Ellinor-Holland-Haus in Augsburg ein neues Zuhause finden. Zwei Mütter blieben ebenfalls weiterhin mit ihren Kindern in Augsburg wohnen, drei Familien verließen Augsburg.

Zuständige Jugendämter/Herkunftsstädte



Aufenthaltsdauer



Besuch der Augsburger Synagoge, Keramikwerkstatt uvm.

Leider konnte auch im Jahr 2021 aufgrund von Corona nicht alles wie geplant stattfinden. So musste beispielsweise unser jährlicher Familienurlaub erneut verschoben werden. Auch unsere Sportgruppe konnte weiterhin nur unter stark eingeschränkten Bedingungen durchgeführt werden.

Umso mehr freuten wir uns über die Angebote, die wir umsetzen konnten. Neben zahlreichen Ausflügen in den Wald und an den Kuhsee, in den Augsburger Zoo und Botanischen Garten,

konnte unsere Kooperation mit dem Erlebnisbauernhof Reh fortgesetzt werden. Im Sommer erlebten wir einen schönen Tag auf dem Ponyhof Weil.

Zudem fand im Herbst der Besuch der Augsburger Synagoge für unsere Bewohner:innen im Rahmen unseres Projektes zur kulturellen und gesellschaftlichen Teilhabe statt.

Zum Jahresabschluss konnten wir eine Keramikwerkstattstunde in unseren Räumlichkeiten durchführen.



Ein **Herzliches Dankeschön** und Vergelts Gott an unsere großzügigen und z.T. langjährigen Spendengeber Rotaryclub Augsburg-Renaissancestadt, Kolping Nikoläuse, Kinderlachen, Sternstunden, Katholische Studierendengemeinde und Deutsche Obdachlosenhilfe! Ohne diese großzügige Unterstützung wären viele Angebote für unsere Frauen und Kinder nicht möglich gewesen!

Appartementhaus für Mutter und Kind, SkF Augsburg e.V.

Schwedenweg 3-5
86152 Augsburg
0821/ 450123 -10
appartementhaus@skf-augsburg.de

www.appartementhaus-skf.de

Spendenkonto

Liga Bank Augsburg
IBAN: DE29 7509 0300 0000 1126 07
BIC: GENODEF1M05
Verwendungszweck „Appartementhaus“